

# プラスチックの分別収集に係る 実証実験事業について

富士宮市  
環境部 生活環境課

# 分別収集の概要について



# プラスチックの分別収集とは

家庭から出るプラスチックをごみとしてではなく、資源として収集し、リサイクルをすること。

プラスチックの分別収集を円滑に行うためには、市民の皆さんに**正しい分別方法を理解**していただき、**御協力**していただくことがとても大切です！

# プラスチックの分別収集をする目的

プラスチックは水に強く、軽く、様々な形に加工することができるため、生活に欠かせないものとなっている。

しかし、プラスチック製品への依存度が高まるにつれ、問題も発生している。

例えば、環境問題では...



# プラスチックの分別収集をする目的

## 「プラスチックに係る資源循環の促進等に関する法律」

### 【概要】

プラスチックの資源循環を促進し、プラスチックごみを減らすことで持続可能な社会を実現することを目的とした法律。

### 【施行】

令和4年4月1日から

### 【市の役割】

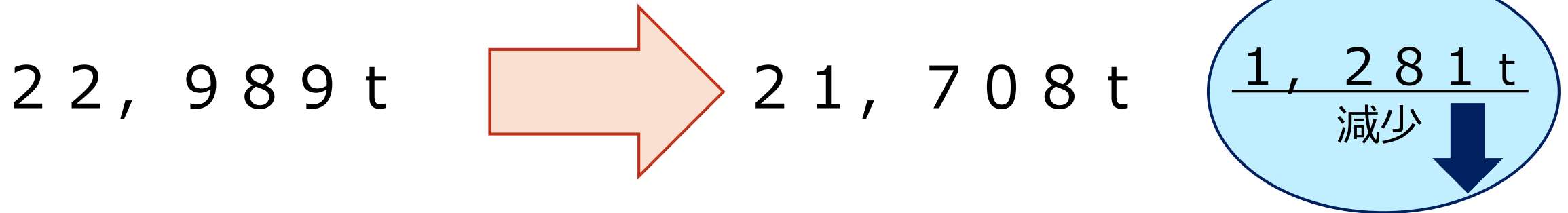
分別収集において「**プラスチックの分別の基準**」を定め、それを周知させ、**適正な分別と排出を促進**する。

# プラスチックの分別収集をすると・・・

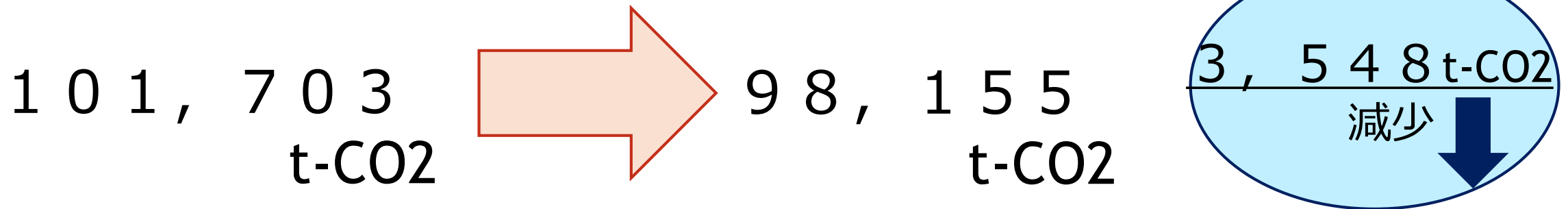
- ・ごみの減量化と資源化が推進される
- ・「循環型社会」の形成が促進される  
→ 限りある資源を循環させ、環境への負荷が低減された社会の実現
- ・「脱炭素社会」の実現に近づく  
→ 二酸化炭素の排出が実質ゼロの社会の実現

# プラスチックの分別収集をすると・・・

- 富士宮市で発生する家庭から出る可燃ごみの排出量 (R6推計)



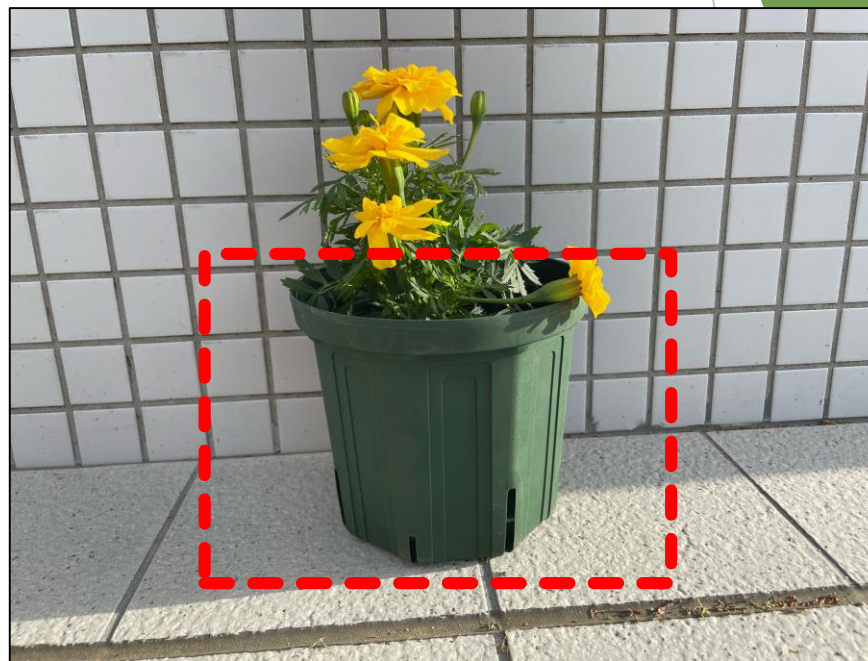
- 二酸化炭素の排出量 (R6推計)



# プラスチックの分別収集をすると・・・



園芸用トレイ



植木鉢

に、生まれ変わります。



# プラスチックの分別収集で出せるもの

- ・ プラマークが付いているもの
- ・ プラマークが付いていなくても、  
プラスチックのみでできているもの

【目印】  
容器の側面やラベルに

 プラ が付いています。



# プラマーク が付いているもの

## ボトル・キャップ類



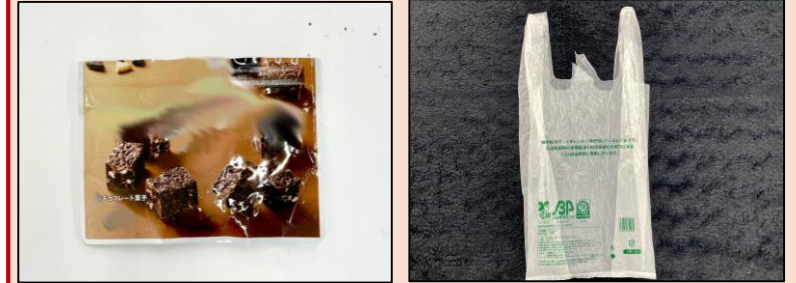
- 食用油・たれ・つゆの容器
- 洗剤・シャンプーの容器
- キャップ、ラベル など

## カップ・パック類



- カップ麺の容器
- プリン、ゼリーのカップ
- 果物、ハムのパック など

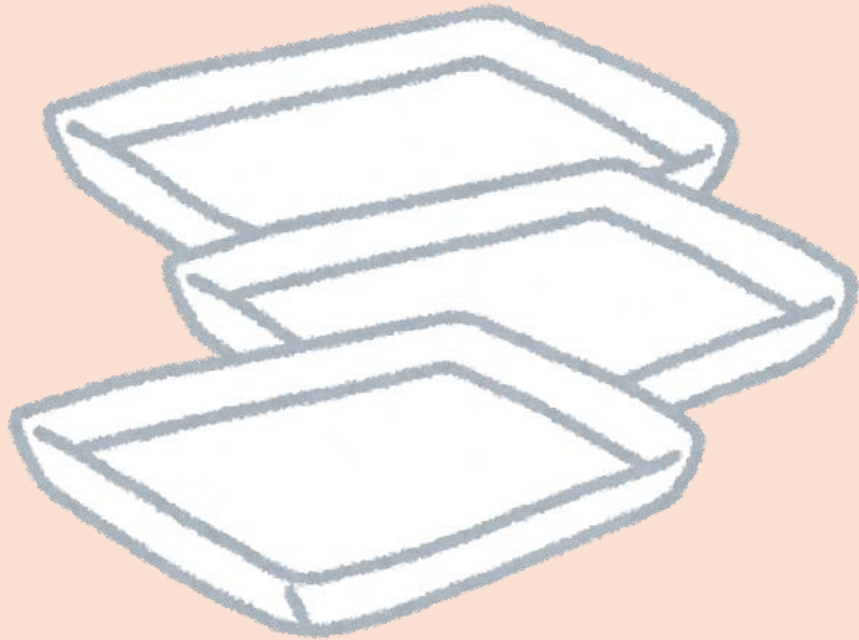
## 食料品や日用品の袋



- パン・お菓子の袋
- 生鮮食品、コンビニ弁当のラップ
- レジ袋 など

# プラマークが付いているもの

## トレイ類



- 生鮮食品（肉・魚・青果）の容器
- 納豆の容器

※色付きのトレイも回収します。

※背面に凸凹でプラマークが表示されることがあります。

実証実験期間中、トレイは「プラスチックの日」に出します。

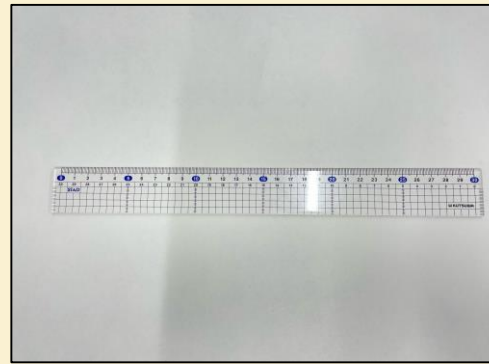
# プラマークが付いていなくても、 プラスチックのみでできているもの



● CDケース



● 洗濯桶



● 定規



● バケツ



● プラスチックのみのハンガー

など



# プラスチックの分別収集で出せないもの

## ●チューブ類




《一例》

- マヨネーズ・ケチャップの容器
- わさび、からし、にんにくのチューブ
- 歯磨き粉などのチューブ

キャップは  
**プラスチックの日**に  
出してください！！

# プラスチックの分別収集で出せないもの

## ●ペットボトル

※  がついているものは  
PET

プラスチックの日に出せません！



ペットボトルは従来どおり  
「ペットボトルの日」に出してください。

# プラスチックの分別収集で出せないもの

- 金属やゴムがついていて分解できないもの



ビニール傘



ボールペン

**安全に取り外せる**場合は、**できるだけ分解して**資源として出していただくよう御協力をお願いいたします。



# プラスチックの分別収集で出せないもの

## ● 充電式のもの



加熱式たばこ



モバイルバッテリー

特にリチウムイオン蓄電池は、ごみの収集運搬時やリサイクル工場で、電池の中に残っている可燃性の液体が漏れて、火事になる危険性が高く、大変危険です！



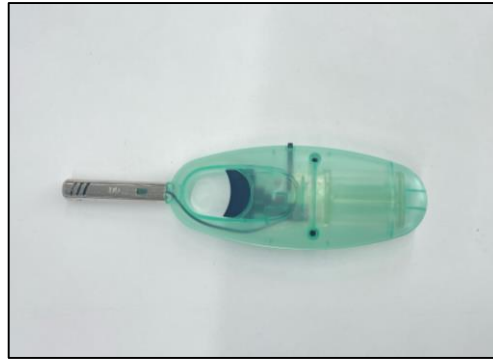


# プラスチックの分別収集で出せないもの

- 火災を生ずる恐れがあるもの



ライター



チャッカマン

ライターの分解が困難な場合は、**使い捨てライター回収ボックス**へ入れてください。

使い捨てライター回収ボックスは、市役所、出張所、交流センター、各消防署などに設置してあります。

※**最寄り**の**使い捨てライター回収ボックス**の**設置場所**は、**富丘交流センター**です。

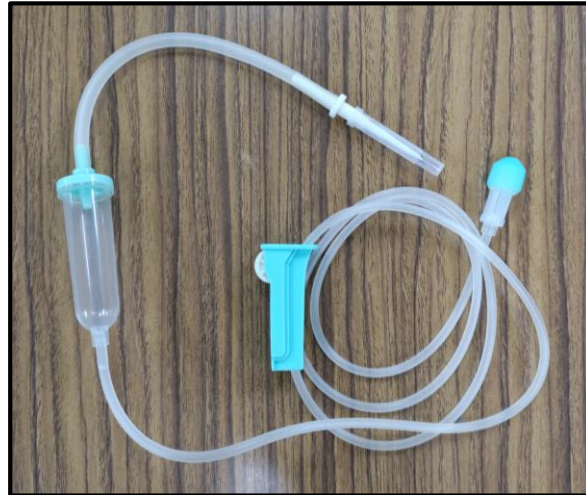


# プラスチックの分別収集で出せないもの

## ●在宅医療器具類



インスリン注射器



輸液セット



栄養用シリンジ

処方された在宅医療器具類の処分方法は、かかりつけ医もしくは薬局へ相談してください。



# プラスチックの分別収集で出せないもの

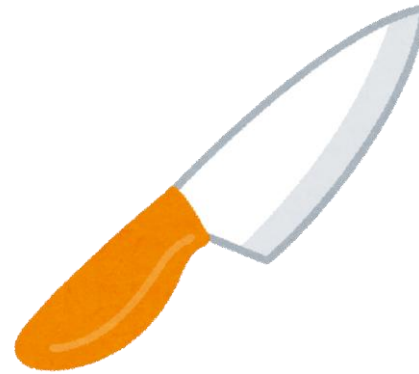
## ●刃物



カッター



はさみ



包丁

リサイクルの過程で作業員が**怪我をする危険性がある**ため、出すことができません。



# プラスチックの分別収集で出せないもの

- 市の指定袋に入らないもの



市の指定袋に入るものでも、雨合羽やレジャーシートなど、  
広げると50cm以上のものは、**50cm未満に切断**して、



# 実証実験事業の運用について



# 実証実験事業の実施月間


# 6月



©富士宮市さくやちゃん

回収日：3日、10日、17日、24日の4日間

# 期間中のプラスチックの出し方

- ・  プラマークが付いているもの
- ・ プラマークが付いていなくても、  
プラスチックのみでできているもの

プラスチック分別収集専用の  
市の指定袋に入れて

プラスチック分別収集専用の  
市の指定袋は、実証事業開始前に市  
から皆様にお配りしてあります。

収集日（**6月の毎週土曜日**）に出してください。

# 期間中のプラスチックの出し方（詳細）

## 1 マークを見る





# 期間中のプラスチックの出し方（詳細）

2 マークがないものはプラスチックだけでできているものか確認する

金属やゴムがついているものは・・・

→安全に取り外せる場合は、**できるだけ分解**して  
**プラスチックの日**に出していただくよう御協力をお願いいたします。

# 期間中のプラスチックの出し方（詳細）

1 中身を使い切る

2 汚れを取り除く

→水で軽くすすぐなどしてから  
水気を切る

3 プラスチック分別収集用の市の指定袋に入れる



# 期間中のペットボトルの出し方



1 ラベル・キャップを外す

2 洗う

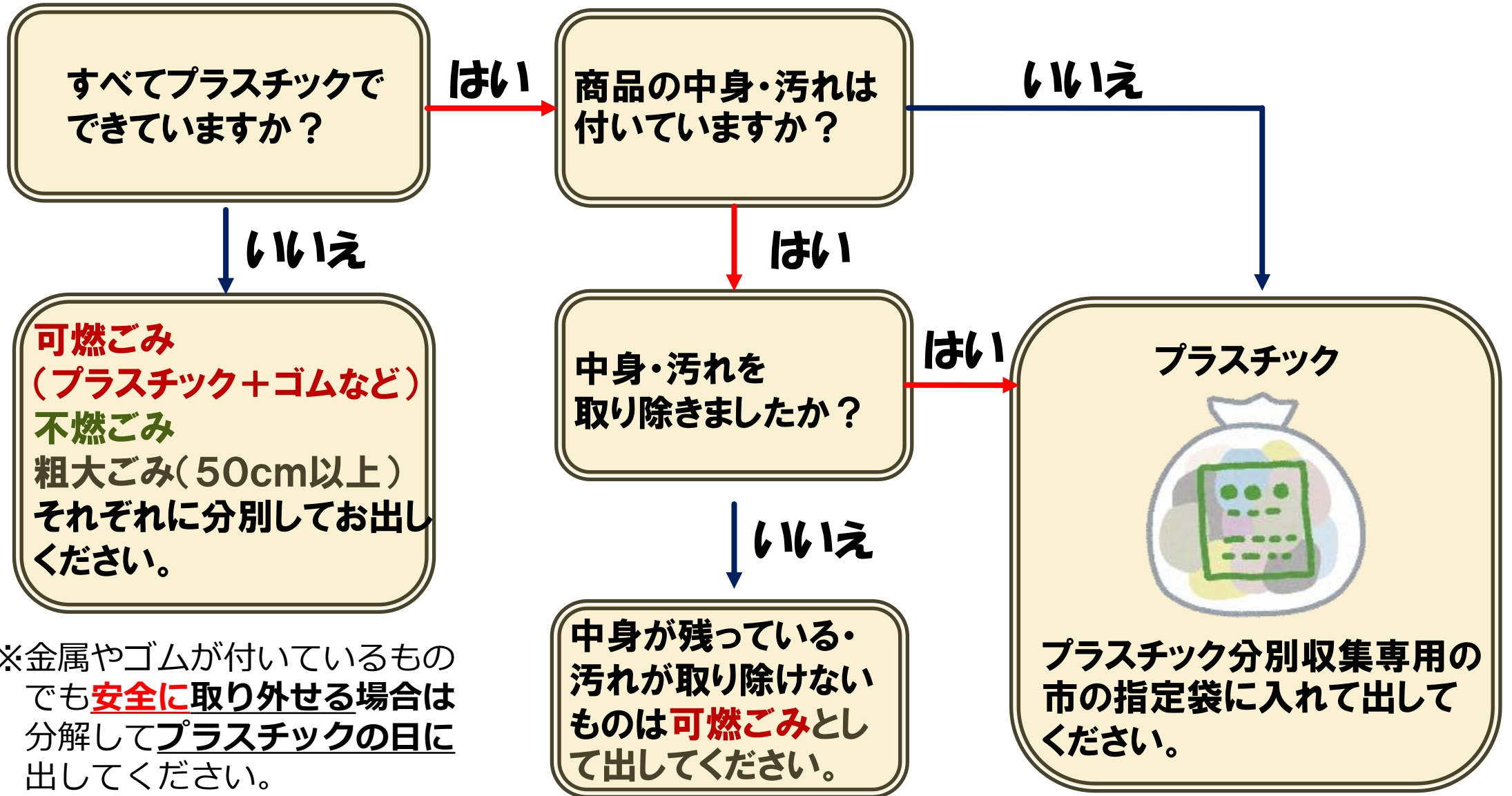
3 つぶす

4 ペットボトルの日に出す

ラベル・キャップは、  
**プラスチックの日**に出してください！

# プラスチックの分別方法（見分け方）

スタート



※金属やゴムが付いているものでも**安全に**取り外せる場合は分解して**プラスチックの日**に出してください。

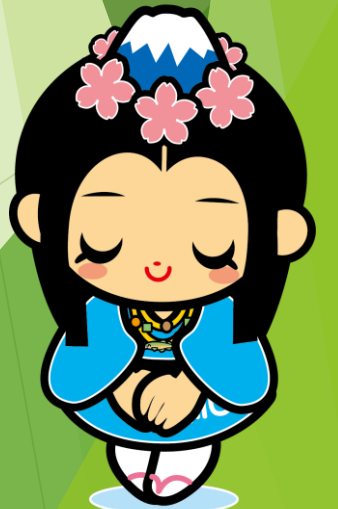
# 実証実験事業終了後について

実証実験事業終了後にアンケートを実施します。

## 【アンケートの内容】

- ・ 分別した時に困ったもの
- ・ 周知・啓発について など

御記入いただけましたら、返信用封筒にて郵送していただきますよう、御協力をお願いいたします。



# 実証実験事業終了後について

6月24日以降のプラスチックごみの出し方

- ・ 令和6年3月31日まで・・・可燃ごみとして出す
- ・ 令和6年4月1日から・・・プラスチックの日に出す

※お配りしたプラスチック分別収集専用の市の指定袋は  
実証実験事業の終了後、市の指定袋としてお使いください。

# よくある質問とその答え



# よくある質問とその答え

Q1 洗って出すことになっていますが、どの程度きれいにするのですか？



A1 汚れや臭いを取っていただくという意味ですので、**簡単に水洗い**していただくようお願いいたします。  
水洗いできれいにならないものは、可燃ごみとして出してください。



# よくある質問とその答え

Q2 臭いや汚れが落ちないプラスチックはどうしたらいいですか？



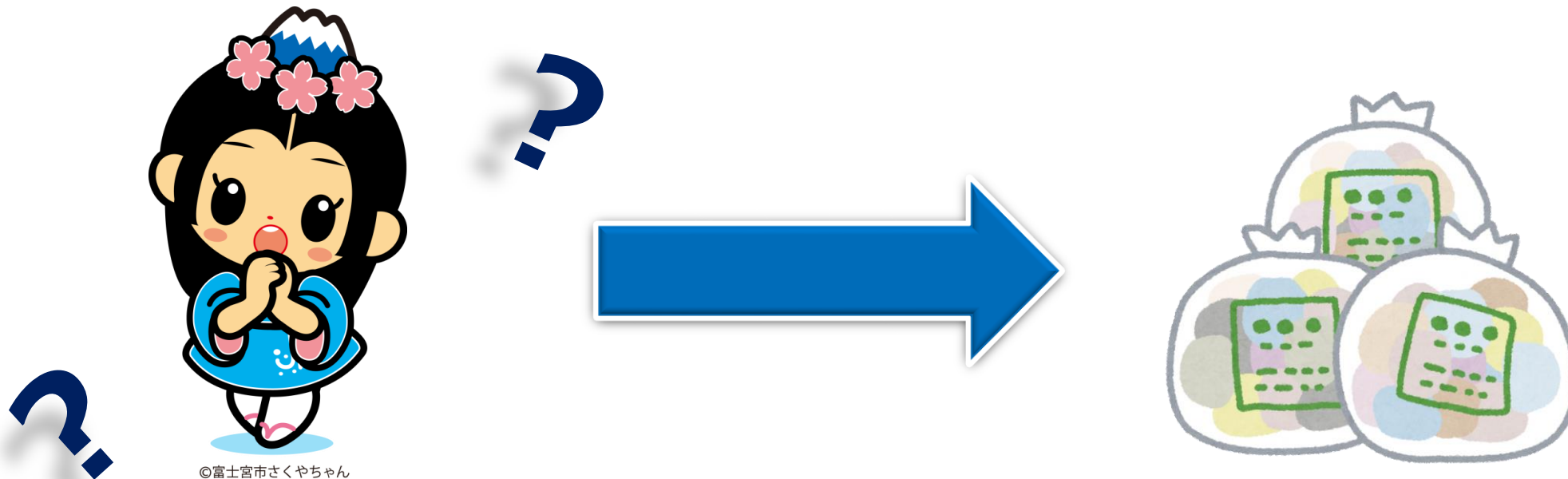
**可燃ごみ**



A2 リサイクルできるものはきれいなプラスチックだけです。  
汚れや臭いなどがあるものが混ざってしまうと、他のリサイクル  
できるものにまで影響が出てしまうので、可燃ごみとして出して  
ください。

# よくある質問とその答え

Q3 プラスチックかどうかわからないものはどうしたらいいですか？



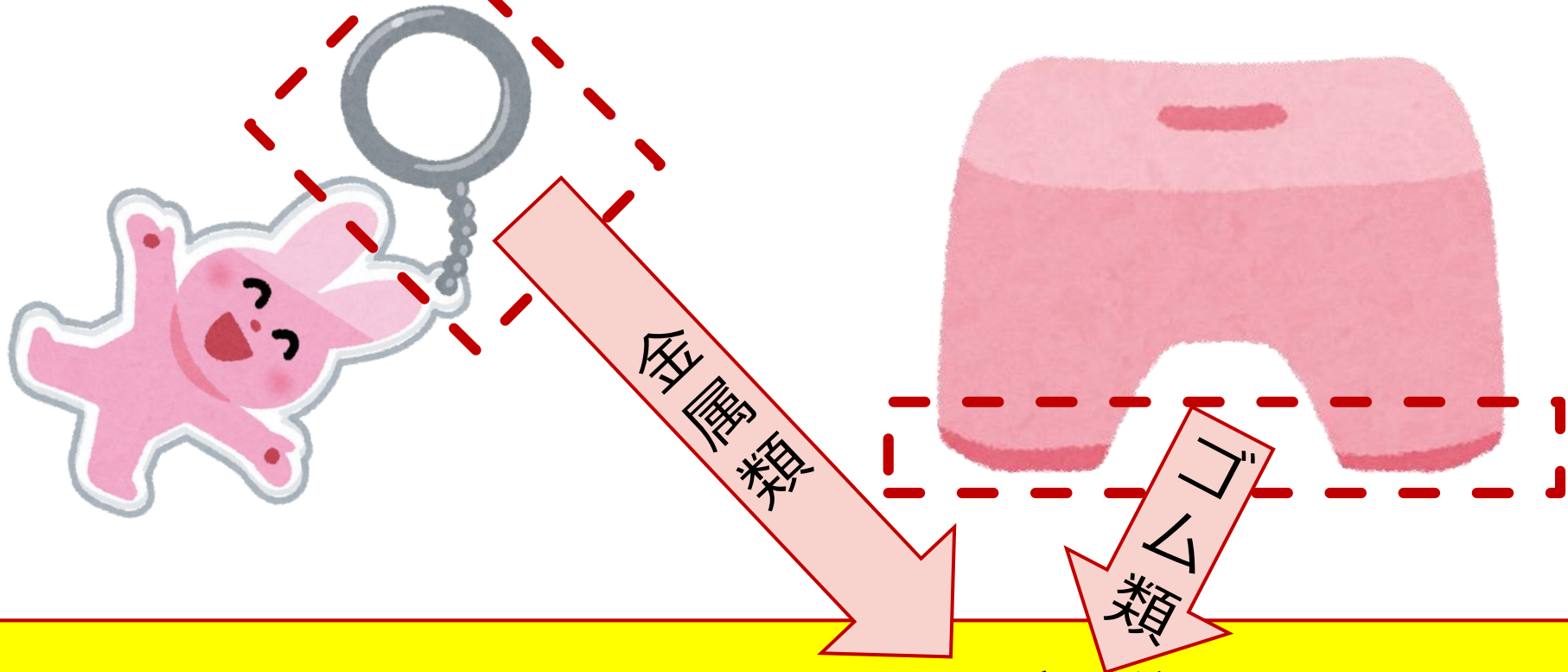
©富士宮市さくやちゃん

A3 回収できるものはプラスチックだけです。  
他の素材のものが混ざってしまいますとリサイクルに支障をきたします  
ので、**ご自身で判断できないものは、ごみとして出してください。**

**い。**

# よくある質問とその答え

Q4 金属やゴムがついているものは、分解しなければいけませんか？



A4 **安全に取り外せる**場合は、**できるだけ分解して**  
**プラスチックの日**に出していただくよう御協力をお願いいたします。  
す。

# よくある質問とその答え

Q5 生ごみを出すときにプラスチック製の袋に入れて出していますが、分別しないといけませんか？



**可燃ごみ**



A5 生ごみは水気が多いため、これまでどおり袋に包んで**可燃ごみの日**に出してもかまいません。

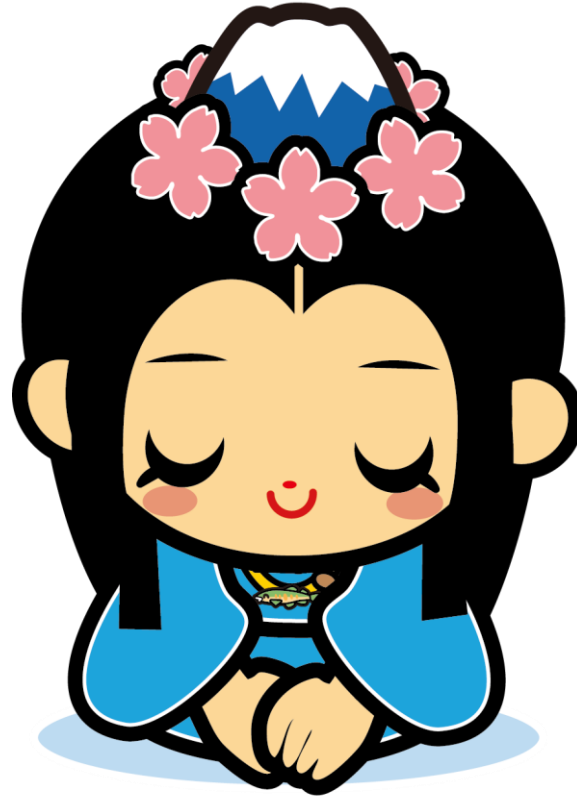
ただし、それ以外のビニール袋等はプラスチックとして分別して出していただけようお願いいたします。

# 今後の予定について



# 主なスケジュール（予定）

年	時期	実施内容
令和5年	6月	青木平区実証実験事業の実施
	8月～10月	住民説明会の実施 2会場（富士宮市民文化会館、安藤記念ホール）にて開催
令和6年	2月	周知チラシ全戸配布
	3月	分別収集看板配布
	4月	プラスチック分別収集開始



©富士宮市さくやちゃん

ご清聴ありがとうございました。